



اعتماد
NCAAA
T3
2020

توصيف البرنامج

اسم البرنامج: نظم المعلومات – رمز التصنيف : 061304
مستوى المؤهل: دبلوم متوسط
الكلية: التطبيقية
المؤسسة: جامعة نجران

المحتويات

- أ. التعريف بالبرنامج ومعلومات عامه عنه: 3
- ب. رسالة البرنامج وأهدافه ومخرجاته: 4
- ج. المنهج الدراسي: 6
- د. القبول والدعم الطلابي: 10
- هـ. هيئة التدريس والموظفون: 13
- و. مصادر التعلم والمرافق والتجهيزات: 13
- ز. إدارة البرنامج ولوائحه: 14
- ح. ضمان جودة البرنامج: 16
- ط. بيانات اعتماد التوصيف : 22



أ. التعريف بالبرنامج ومعلومات عامه عنه:

1. المقر الرئيس للبرنامج:		
جامعة نجران		
2. الفروع التي يقدم فيها البرنامج:		
لا يوجد		
3. أسباب إنشاء البرنامج (اقتصادية، اجتماعية، ثقافية، تقنية، الاحتياجات والتطورات الوطنية..... الخ)		
<p>1. استجابة لمتطلبات رؤية المملكة 2030 في تطوير وتحديث البرامج التعليمية بما يخدم الرؤية في موازنة مخرجات الكليات التطبيقية مع احتياجات سوق العمل.</p> <p>2. يحتاج سوق العمل إلى خريجين متوافقين مع التقنيات الحديثة في إدارة وتصميم وتنفيذ نظم المعلومات</p> <p>3. تتطلب جميع قطاعات الأعمال إدارة وتصميم وتشغيل أنظمة المعلومات الحديثة التي تتطلب خريجين مدربين تدريباً عالياً في إدارة وتصميم وتشغيل هذه الأنظمة</p> <p>4. المساهمة في رفع معدلات توظيف الوظائف، وذلك من خلال اعداد كوادر مهنية تلبي احتياجات سوق العمل في مجال نظم المعلومات، وربط البرنامج في شراكات مع القطاع الخاص.</p>		
4. إجمالي الساعات المعتمدة: (73)		
<p>5. المهن / الوظائف التي يتم تأهيل الطلاب لها :</p> <ul style="list-style-type: none"> ● مطور نظم المعلومات ● اختصاصي شبكات نظم المعلومات ● اختصاصي أمن وحماية نظم المعلومات ● فني نظم معلوماتية ● فني فاحص نظم معلومات ● فني تحليل نظم 		
6. المسارات الرئيسية للبرنامج (إن وجدت)		
المهن / الوظائف (لكل مسار)	الساعات المعتمدة (لكل مسار)	المسار
	73	1. دبلوم نظم معلومات متوسط
		2.
		3.
		4.
7. نقاط الخروج / المؤهل الممنوح (إن وجدت)		
إجمالي الساعات المعتمدة	نقاط الخروج / المؤهل الممنوح	
	1. شهادة دبلوم متوسط	
	2. شهادة اختراعية IC3	
	3. شهادة PCEP	



ب. رسالة البرنامج وأهدافه ومخرجاته:

1. رسالة البرنامج:	
إعداد كوادر في مجال نظم المعلومات لسد الفجوة في الوظائف الوسيطة من خلال تزويد الطلاب بمهارات التحليل والتصميم وتطبيق أدوات نظم المعلومات	
2. أهداف البرنامج:	
يهدف برنامج نظم المعلومات الى اكساب الطالب:	
1- المعارف والمهارات الأساسية التي تمكنه من العمل على تطوير أنظمة تقنية متكاملة للمؤسسات والشركات	
2- مهارات التحليل، التصميم، والتشغيل لنظم المعلومات التي تقوم بتشغيل المؤسسات، مثل: البنوك، وشركات الاتصالات، ... وغيرها.	
3- إدارة قواعد البيانات، وحفظها، وتخزينها، وحمايتها، واسترجاعها، عند الحاجة إليها.	
4- فهم متطلبات سوق العمل في نظم المعلومات وتوفير الحلول المناسبة لها.	
3. علاقة رسالة وأهداف البرنامج مع رسالة وأهداف المؤسسة/الكلية:	
رسالة الكلية: إعداد كوادر مؤهلة تعليمياً وفنياً تساهم بدور فعال في تنمية وخدمة المجتمع وتنافس في الخدمات المقدمة محلياً من خلال برامج متخصصة وفقاً لمعايير محددة تتلاءم مع متطلبات المجتمع المتجددة وفقاً للقيم الإسلامية .	
رسالة البرنامج: إعداد كوادر في مجال نظم المعلومات لسد الفجوة في الوظائف الوسيطة من خلال تزويد الطلاب بمهارات التحليل والتصميم وتطبيق أدوات نظم المعلومات	
توجد صلة وثيقة بين رسالة وأهداف البرنامج مع رسالة وأهداف الجامعة ويتضح ذلك من خلال : الاستخدام الامثل للتقنيات الحديثة من خلال المقررات النظرية والعملية التي يتضمنها برنامج نظم المعلومات التطبيقي إعداد كوادر مؤهلة في مجال نظم المعلومات على مستوى متميز لتلبية احتياجات المجتمع وسوق العمل من جهة والمشاركة في التنمية البحثية والمجتمعية من جهة أخرى.	
4. خصائص خريجي البرنامج:	
مهارة تشغيل تطبيقات نظم المعلومات مهارة حل المشكلات وبنشا الخوارزميات ويطبقها بعدة لغات برمجية مهارة تصميم الانظمة والشبكات الصغيرة وصفحات الأنترنت مهارة تنمية قدرته على الربط بين الجوانب النظرية لدراسته وقضايا الواقع العلمي. مهارة العمل الجماعي والتواصل بفاعلية مع الآخرين	
5. مخرجات تعلم البرنامج*	
المعرفة والفهم	
1ع	يصف الطالب المعارف الأساسية التي تمكنه من العمل على تطوير أنظمة تقنية متكاملة للمؤسسات والشركات.
2ع	يعرف الطالب المكونات الأساسية لتطبيقات نظم المعلومات التي تمكنه من التعامل مع أنظمة تقنية المعلومات.
3ع	يفهم الطالب الخوارزميات المختلفة والمستخدمات في تطبيقات نظم المعلومات.
4ع	
ع.	
	المهارات

1م	يطبق الطالب المهارات الأساسية التي تمكنه من العمل على تطوير أنظمة تقنية متكاملة للمؤسسات والشركات.
2م	يحلل الطالب تطبيقات نظم المعلومات التي تستخدم في المؤسسات، مثل: البنوك، وشركات الاتصالات، ... وغيرها.
3م	يصمم الطالب أنظمة قواعد البيانات
4م	يطور الطالب تصميم مواقع الانترنت وتطبيقاته المختلفة.
م..	
القيم	
1ق	يلتزم الطالب بالقيم التي تبنتها الجامعة كموجهات للسلوك والاداء من منطلق القيم الاخلاقية في محيط العمل
2ق	يحترم الطالب بيئات العمل المتنوعة ويتحمل المسؤولية في اتخاذ القرار
3ق	يتمكن الطالب من العمل بروح الفريق والقيادة

*يتم إضافة جدول منفصل لكل مسار أو نقاط تخرج (إن وجدت)



ج. المنهج الدراسي:

1. مكونات الخطة الدراسية: (تعديل هذا الجدول بناء على تعديل الخطة)

النسبة المئوية	الساعات المعتمدة	عدد المقررات	إجباري / اختياري	مكونات الخطة الدراسية
0	0	0	اجباري اختياري	متطلبات الجامعة Institution Requirements
% 19.17	14	7	اجباري اختياري	متطلبات الكلية College Requirements
% 68.49	50	18	اجباري اختياري	متطلبات البرنامج Program Requirements
% 4.1	3	1	إجباري	المشروع التطبيقي Capstone Course/Project
% 8.3	6	1	إجباري	التدريب الميداني Field Experience/ Internship
				أخرى
%100	73	27		الإجمالي

*يتم إضافة جدول منفصل لكل مسار (إن وجد)

2. مقررات البرنامج:

نوع المتطلب (جامعة / كلية / برنامج)	الساعات المعتمدة	المتطلبات السابقة	إجباري أو اختياري	اسم المقرر	رمز المقرر	المستوى
برنامج	2		إجباري	مهارات الحاسب 1	156-حال-2	المستوى 1
كلية	2		إجباري	تراكيب لغوية 1	191-نجل-2	
كلية	2		إجباري	قراءة وكتابة 1	192-نجل-3	
كلية	2		إجباري	استماع وتحدث 1	193-نجل-3	
كلية	2		إجباري	مهارات الإتصال الحديثة	159-دار-2	
برنامج	2		إجباري	رياضيات الحاسب	180-حال-2	
	12 hr					
برنامج	2	156-حال-2	إجباري	مهارات الحاسب 2	715-حال-2	المستوى 2
كلية	2	191-نجل-3	إجباري	التراكيب اللغوية 2	196-نجل-2	
كلية	2	192-نجل-3	إجباري	قراءة وكتابة 2	195-نجل-3	
كلية	2	193-نجل-3	إجباري	استماع وتحدث 2	198-نجل-3	
برنامج	3		إجباري	اساسيات البرمجة	181-حال-3	
برنامج	3		إجباري	أنظمة التشغيل	167-حال-3	
	14 hr					
برنامج	3	181-حال-3	إجباري	البرمجة الهيكلية	183-حال-3	المستوى 3
برنامج	3		إجباري	اساسيات امن الحاسبات	177-حال-3	
برنامج	3		إجباري	شككات الحاسب	165-حال-3	

المستوى	رمز المقرر	اسم المقرر	إجباري أو اختياري	المتطلبات السابقة	الساعات المعتمدة	نوع المتطلب (جامعة / كلية / برنامج)
	168-حال-3	نظم المعلومات والتقنية	إجباري		3	برنامج
	182-حال-2	تدريب ميداني 1	إجباري	جميع ما سبق من المقررات	2	برنامج
					14hrs	
المستوى 4	264-حال-3	هياكل البيانات	إجباري	183-حال-3	3	برنامج
	286-حال-3	تصميم وبرمجة مواقع ويب	إجباري		3	برنامج
	272-حال-3	مدخل الى قواعد البيانات	إجباري		3	برنامج
	71-حال-3	تحليل وتصميم نظم	إجباري		3	برنامج
					12 hr	
المستوى 5	279-حال-3	امن نظم المعلومات	إجباري	168-حال-3	3	برنامج
	261-حال-3	نظم دعم اتخاذ القرار	إجباري		3	برنامج
	262-حال-3	إدارة البيانات	إجباري		3	برنامج
	289-حال-3	تطوير تطبيقات قواعد البيانات	إجباري		3	برنامج
					12 hrs	
المستوى 6	281-حال-4	مشروع تطبيقي	إجباري	جميع ما سبق من مقررات التخصص	3	برنامج
	282-حال-6	تدريب ميداني	إجباري	جميع ما سبق من مقررات التخصص	6	برنامج
					9 Hr	

* ادرج المزيد من المستويات حسب الحاجة
** أضيف جدول لمقررات كل مسار (إن وجد)

3. توصيف مقررات البرنامج

ضع الرابط الإلكتروني للتوصيف التفصيلي لجميع مقررات البرنامج وفق نموذج المركز الوطني للتقويم والاعتماد الأكاديمي.

مرفق التوصيفات في الملف

4. مصفوفة مخرجات التعلم للبرنامج:

قم بالربط بين كل من مخرجات تعلم البرنامج والمقررات وفقاً للمستويات التالية:
(س = مستوى التأسيس ، ر = مستوى الممارسة ، ت = مستوى التمكن)
* يتم إضافة جدول منفصل لكل مسار (إن وجد)

مصفوفة نواتج التعلم

المعرفة والفهم	
1ع	فهم الطالب للمعارف الأساسية التي تمكنه من العمل على تطوير أنظمة تقنية متكاملة للمؤسسات والشركات.
2ع	معرفة الطالب المكونات الأساسية لتطبيقات نظم المعلومات التي تمكنه من التعامل مع أنظمة تقنية المعلومات.
3ع	فهم الطالب للخوارزميات المختلفة والمستخدمة في تطبيقات نظم المعلومات.
المهارات	
1م	تطبيق الطالب المهارات الأساسية التي تمكنه من العمل على تطوير أنظمة تقنية متكاملة للمؤسسات والشركات.
2م	تحليل، وتصميم، وبناء، وتشغيل تطبيقات نظم المعلومات التي تقوم بتشغيل المؤسسات، مثل: البنوك، وشركات الاتصالات، ... وغيرها.
3م	تطوير مهارات الطالب بإدارة قواعد البيانات، وحفظها، وتخزينها، وحمايتها، واسترجاعها، عند الحاجة إليها.
4م	تطوير مهارات الطالب بتصميم مواقع الانترنت وتطبيقاته المختلفة.
القيم	
1ق	يلتزم الطالب بالقيم التي تبنتها الجامعة كموجهات للسلوك والاداء من منطلق القيم الاخلاقية في محيط العمل
2ق	يحترم الطالب بيانات العمل المتنوعة ويتحمل المسؤولية في اتخاذ القرار
3ق	يتمكن الطالب من العمل بروح الفريق والقيادة



مخرجات التعلم للبرنامج											المقررات
القيم			المهارات				المعرفة والفهم				
ق3	ق2	ق1	م..	م2	م2	م1	ع..	ع2	ع2	ع1	
I						P			I	I	156 حال-2
I						I			P	I	191 نجل-2
	P	I			P	I			I	I	192 نجل-2
P		I			P	P		P		p	193 نجل-2
		I			p	P		P		P	180 حال-2
		M						M			159 دار-2
M		I		P		P			I	P	157 حال-2
		M			P			P	M		196 نجل-2
		M	P		I			M	P	I	195 نجل-2
P	M	P		I	P			I	I		198 نجل-2
P		M		P	P			P		P	167 حال-3
		P		p	P	M			I	I	181 حال-3
P		M	P	P	M	M			M	P	183 حال-3
		P			I	p		P	P	p	177 حال-3
P		M		I	P			P	I		165 حال-3
M		P		I	P			P	I		168 حال-3
		P			P	M			I	I	182 حال-2
P		M	P	M	P				M	P	264 حال-3
P	M	M	M		M	M			P	M	286 حال-3
P	I	M	I	I	P	P	P	I	M	M	271 حال-3
		P						P		M	272 حال-3
M	P	M			P	P			P		279 حال-3
		P						M		I	261 حال-3
P		M		P		P					262 حال-3
	I	M		I	P		I		I	P	289 حال-3
	P	M						P		I	281 حال-3
I		M	P	I		P	I				283 حال-6

5. استراتيجيات التعليم والتعلم المستخدمة لتحقيق مخرجات التعلم للبرنامج.

صف سياسات واستراتيجيات التعليم والتعلم والخبرات والمواقف التعليمية المختلفة متضمنة الأنشطة الصفية واللاصفية المناسبة لتحقيق مخرجات التعلم المستهدفة في كل مجال من مجالاتها.

- 1- المحاضرات
- 2- المناقشات في مجموعة صغيرة وكبيرة
- 3- العصف الذهني
- 4- العمل في مجموعة صغيرة
- 5- التطبيق في المعامل
- 6- المشاريع الصغيرة

6. طرق تقييم مخرجات التعلم للبرنامج

صف سياسات وأساليب وطرق التقييم المستخدمة (مباشرة ، غير مباشرة) للتحقق من اكتساب الطلاب لمخرجات التعلم المستهدفة في كل مجال من مجالاتها.

- 1- الاختبارات الشهرية
- 2- التمارين الدورية
- 3- امتحانات العملي
- 4- تقييم تقرير المشروع التطبيق
- 5- مناقشة المشروع التطبيقي
- 6- تقييم تقرير المتدرب
- 7- مناقشة المتدرب
- 8- الامتحانات النهائية

د. القبول والدعم الطلابي:

1. متطلبات القبول بالبرنامج

متطلبات القبول بالبرنامج	تسلسل
أن يكون المتقدم سعودي الجنسية أو أن يكون من أم سعودية.	1
ألا يكون قد مر على الثانوية العامة أو ما يعادلها أكثر من خمس سنوات (للاتنظام).	2
أن يكون حاصلًا على الثانوية العامة أو ما يعادلها من داخل المملكة أو من خارجها.	3
ان يكون قد اجتياز المركز الوطني للقياس والتقويم	4
ألا يكون قد حصل على درجة البكالوريوس من جامعة أخرى.	5
الا يكون مفصولاً من جامعة أخرى لأسباب تأديبية أو تعليمية	6
اجتياز أي اختبار قد تحدده الجامعة	7
اجتياز أي مقابلة شخصية قد تحددها الجامعة	8
ألا يزيد عمر المتقدم عن 30 سنة.	9
الحصول على الموافقة على الدراسة من جهة العمل إذا كان المتقدم يعمل في أي جهة حكومية أو خاصة.	10
أن يستوفي أي شروط أخرى قد يحددها مجلس الجامعة	11

2. برامج توجيه وتهيئة للطلاب الجدد

توجيه وتهيئة الطلاب الجدد	تسلسل
في بداية الفصل الدراسي يعقد القسم لقاء مع الطلاب الجدد.	1
يتم تقديم هيكل البرنامج والخطة الدراسية	2

3	-توزيع دليل البرنامج على الطلاب الجدد.
4	- تعريف الطلاب بنظام الإرشاد الأكاديمي
5	تعريف الطلاب بالدور الذي يقوم به المرشد الأكاديمي لمساعدتهم بما يخص الشؤون الأكاديمية والعمل على توضيح الأمور التي يحتاجها الطلاب وحل المشاكل التي تواجههم اول بأول
3. خدمات الإرشاد (الأكاديمي، المهني، النفسي، الاجتماعي)	
الاسبوع	خدمات الإرشاد الأكاديمي
2-1	عقد لقاء مع طلاب القسم للتعرف والترحيب بهم وتوضيح مهام المرشد الأكاديمي
3	-لقاء العميد ووكالة البرامج التطبيقية مع الطلاب المستجدين - إجراء حذف وإضافة المقررات
4	- عقد لقاء مع أعضاء هيئة التدريس بالقسم للتنسيق معهم في أداء المهام. - وضع قائمة بأسماء الطلاب وحالاتهم من حيث الكفاءة أو التميز أو الإبداع وإبلاغ أعضاء هيئة التدريس
5	-حصر الأنشطة الإبداعية لدى الطلاب وميلهم للانضمام إلى الأنشطة المختلفة بالكلية. - حصر عدد الطلاب الذين لم يتجاوزوا 75% من المحاضرات والاتصال بهم أو بذويهم لإبلاغهم وتحديد أسباب ذلك وما إذا كان من الممكن تقديم المساعدة.
8	-التقرير للاختبار الفصلي الأول الإعداد النفسي وحل المشكلات للاختبار الفصلي الأول.
10	تقييد الطلاب الذين لم يتجاوزوا 50% من المحاضرات والاتصال بهم أو بأسرهم لإبلاغهم ومعرفة أسباب ذلك وما إذا كان من الممكن تقديم المساعدة.
11	لقاء مع جميع أعضاء هيئة التدريس للوقوف على أحوال الطلاب الراسبين (بعد اختبار الفصلين الأول والثاني) وما هو موجه لهم و ما مدى تأثير البرنامج المتبع معهم في تعديل نتائجهم.
12	-تقييد الطلاب الذين لم يتجاوزوا 25% من المحاضرات والاتصال بهم أو بأسرهم لإبلاغهم وتحديد أسباب ذلك وما إذا كان من الممكن تقديم المساعدة - إرشاد طلاب القسم بكيفية التعامل مع القلق المصاحب للاختبارات وطرق تجاوزها.
13	التقرير الثاني عن الفصل الدراسي (خاصة المرشدون)
14	استبيان طلاب البرنامج للتعرف على انطباعاتهم عن أنشطة قسم الإرشاد الأكاديمي.
15	تقرير المرشد الأكاديمي عن نشاط لجنة الإرشاد الأكاديمي خلال الفصل الدراسي وعرضه على وكالة البرامج التطبيقية



4. الدعم الخاص
(بطينو التعلم، الأشخاص ذوي الإعاقة، الموهوبون)

هـ. هيئة التدريس والموظفون:

1. الاحتياجات من هيئة التدريس والإداريين والفنيين.

المرتبة العلمية	التخصص		المتطلبات والمهارات الخاصة	العدد المطلوب*	
	العام	الدقيق		ذكور	إناث
أستاذ	علوم حاسب			0	0
أستاذ مشارك				0	0
أستاذ مساعد	نظم معلومات			10	4
محاضر				15	7
معيد				10	3
الفنيون ومساعدو المعامل	فني	شبكات برمجة صيانته اتصالات		3	2
الطاقم الإداري	اعمال مكتبية			1	1
أخرى (حدد)					

2. التطوير المهني

1.2 إعداد هيئة التدريس حديثي التعيين

وضح باختصار الإجراءات المتبعة لتأهيل هيئة التدريس الجدد حديثي التعيين (بما في ذلك بدوام جزئي أو زائر)

- 1- تعريف أعضاء هيئة التدريس الجدد بالبرامج والأنظمة المنظمة للعملية التعليمية.
- 2- تعريف أعضاء هيئة التدريس الجدد باستراتيجيات التدريس المتبعة لتحقيق نواتج التعليم للمقررات والبرنامج.
- 3- تعريف أعضاء هيئة التدريس الجدد بطرق التقييم المتبعة في البرنامج
- 4- التعرف بمكونات ملف المقرر
- 5- التعرف بمتطلبات الجودة في البرنامج ترشيح الأعضاء الجدد للدورات المقدمة من قبل عمادة التطوير والجودة

2.2 التطوير المهني لهيئة التدريس

وضح باختصار خطة وإجراءات التطوير المهني والأكاديمي لهيئة التدريس (مثل: مجال استراتيجيات التعلم والتعليم، تقييم الطلاب، الجوانب المهنية الخ)

- 1-تطلب وكالة البرامج التطبيقية سنويًا من كل عضو هيئة تدريس تحديد احتياجاته من الكتب الحديثة.
- 2- ترسل قائمة الكتب المحددة من قبل أعضاء هيئة التدريس الى الجهات الرسمية في الجامعة لتوفيرها في مكتبة الجامعة.
- 3- تحت وكالة البرامج التطبيقية أعضاء هيئة التدريس التعامل مع ما توفره مكتبة الجامعة من إمكانيات للاستفادة منها في التدريس والأبحاث.
- 4- حث أعضاء هيئة التدريس بالبرنامج بالمشاركة في مشاريع الأبحاث المقدمة من الجامعة

و. مصادر التعلم والمرافق والتجهيزات:

1. مصادر التعلم :

آلية توفير وضمان جودة مصادر التعلم (الكتب ، المراجع ، مصادر التعلم الإلكترونية ، مواقع الإنترنت ... الخ)

- مرفق الآلية في الملف

2. المرافق والتجهيزات

(المكتبات ، المعامل ، القاعات الدراسية الخ)

توفر معامل كمبيوتر مجهزه بالبرمجيات المطلوبة لتدريس المقررات العملية متناسب مع أعداد الطلاب.

توفر قاعات دراسية مجهزه بوسائل تعليميه حديثه (شاشات عرض) متناسب مع أعداد الطلاب

3. الإجراءات المتبعة لضمان توافر بيئة صحية وآمنة (طبقاً لطبيعة البرنامج)

وجود لجنة احترازية مسؤولة عن متابعة الإجراءات الصحية (تعقيم، ارشادات توعويه على المداخل، لاصقات ارشادية).

توفر معدات الامن والسلامة (طفايات حريق، خراطيم مياه).

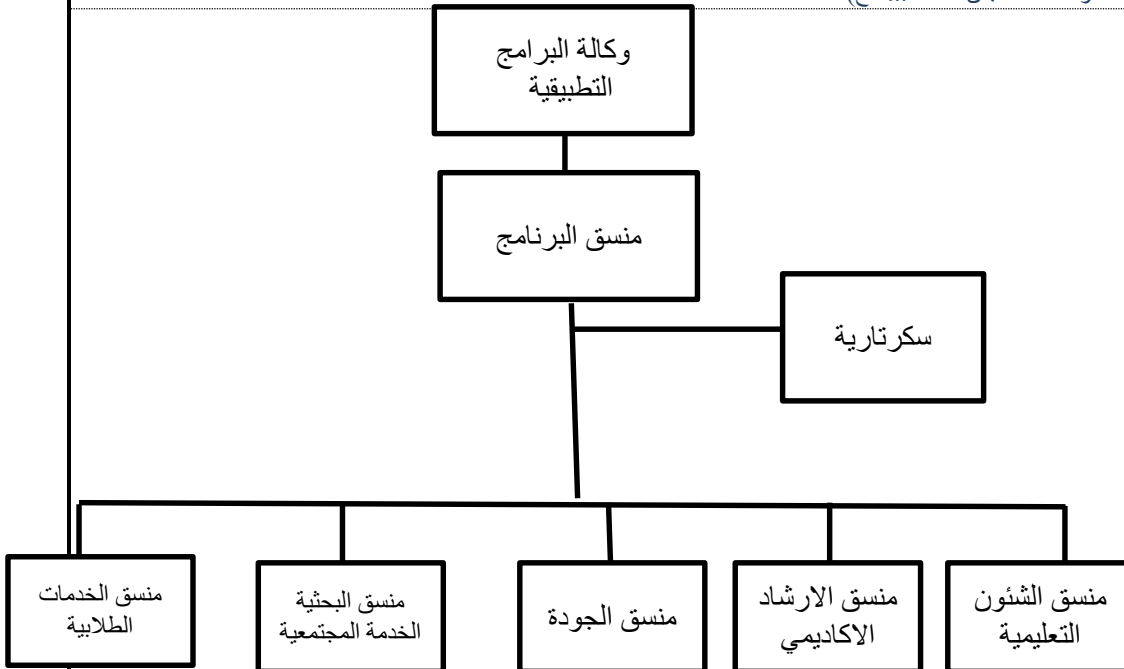
وجود مخارج للطوارئ.

ز. إدارة البرنامج ولوائحه:

1. إدارة البرنامج

1.1 الهيكل التنظيمي للبرنامج

(متضمناً المجالس، الإدارات، الوحدات، اللجان الدائمة... الخ)



2.1 مشاركة المستفيدين

صف آلية تمثيل ومشاركة المستفيدين في تخطيط البرنامج وتطويره (الطلاب، الهيئات المهنية، الجمعيات العلمية، جهات التوظيف... الخ)

تكون مشاركة المستفيدين في تخطيط البرامج وتطويرها على النحو التالي:

أولاً: أعضاء هيئة التدريس

يشاركون في تخطيط البرامج وتطويرها من خلال ورش العمل وجلسات النقاش والعصف الذهني.

ثانياً :- الطلاب

يشارك الطالب من خلال استكشاف وجهات نظرهم حول الرسالة والأهداف ونتائج التعلم وطرق التدريس وطرق التقييم في كل

فصل دراسي وفي كل مرحلة تطوير وتحسين

ثالثاً: جهات التوظيف

يشاركون في تخطيط وتقييم وتطوير البرنامج من خلال تشكيل مجالس استشارية بها مجموعة من ارباب العمل (من جهات

التوظيف).

2. لوائح البرنامج

ضع قائمة بلوائح البرنامج ذات العلاقة والرابط الإلكتروني لها: لائحة القبول والتسجيل، الدراسة والاختبارات، التوظيف، التأديب والتظلم... الخ

<https://dadr.nu.edu.sa/> القبول والتسجيل
<http://.nu.edu.sa/students/exam> الدراسة والاختبارات
<https://nu.edu.sa/web/guest/1070> الخدمات الطلابية



ج. ضمان جودة البرنامج:

1. نظام ضمان الجودة في البرنامج. ضع الرابط الإلكتروني لدليل نظام ضمان الجودة	
https://ddq.nu.edu.sa/iso/page-366.html دليل نظام ضمان الجودة	
2. إجراءات مراقبة جودة البرنامج.	
مكونات العملية التعليمية	متطلبات ضمان جودة عناصر العملية التعليمية
الطلاب	- عقد برنامج تعريفي للإعداد والتهيئة للطلاب الجدد بالبرنامج
	- الاهتمام بالأنشطة الصفية والأنشطة اللاصفية التي تراعي المهارات الخاصة للطلاب
	- تطبيق نظام معتمد للإرشاد الأكاديمي ومتابعة الطلاب المتعثرين ووضع برامج للتطوير والتعزيز لأدائهم بالبرنامج
	- تطبيق نظام للشكاوي والمقترحات
	- توفر أدلة توضيحية للبرنامج
	- عقد لقاء للتوظيف بغرض التوجيه المهني فيما يتعلق بالوظائف ذات الصلة بمجالات الدراسة بالبرنامج
البرنامج – المقررات	- مراجعة تقارير المقررات وإعداد تقارير عنها بصورة دورية ، تتضمن معلومات عن مدى فاعلية الاستراتيجيات المدرجة بالتوصيف ، ومدى تحقق نواتج التعلم المستهدفة والاستعانة بنتائج التقارير في إعداد تقرير البرنامج
	- إعداد ملف لكل مقرر يتضمن بيانات كاملة حول المقرر
	- تحدد قائمة بأسماء الكتب المعتمدة كمصدر لكل مقرر دراسي بالبرنامج سنوياً وإتاحتها للطلاب .
	- تحدد لجان استشارية بالبرنامج يشارك في عضويتها ممارسون متميزون من المهن والوظائف ذات العلاقة بالبرامج ، للمتابعة ولتقديم المشورة حول محتوى البرنامج وجودته
	- اعتماد أسلوب الامتحان الموحد للمقرر الواحد الذي يدرسه أكثر من عضو هيئة تدريس بالبرنامج
	- تحديث المناهج الدراسية بشكل مستمر لمواكبتها للتطورات العملية الحديثة والسماح بتطويرها ومراجعتها ثم اعتمادها من مجلس القسم
	- اعتبار الكتاب المنهجي الحد الأدنى للمادة العلمية يضاف إليها دراسات ومصادر يحددها مسنولي المقرر
	- تطبيق استراتيجيات وأنشطة للتدريس متنوعة تتناسب مع طبيعة المقررات بالبرنامج
	- تطبيق أساليب متنوعة للتقييم منها :
	- الاختبار التحصيلي (الفصلي – العملي – النهائي) لتقييم نواتج التعلم المعرفية والادراكية الملاحظة المباشرة وغير مباشرة لتقييم نواتج التعلم المتعلقة بالقيم .
- استطلاعات الرأي الخاصة بتقييم رضا الطلاب عن (المقرر – استراتيجيات التدريس – أساليب التقييم – أعضاء التدريس) .	
- تقارير المقررات والبرنامج .	
- تقارير المراجعة المرجعية	
- تقييم الورقة الاختبارية	
المكتبة ومصادر التعلم	- توفر الجامعة مكتبة مركزية ورقمية تتضمن الكتب التي تلبي احتياجات المستفيدين من البرنامج
	- توفر الجامعة شبكة للإنترنت لخدمة أعضاء هيئة التدريس والطلاب

<p>- يقدم البرنامج تهيئة لأعضاء هيئة التدريس الجدد بالبرنامج حيث يراعي الاهتمام بالتطوير المهني المستمر من خلال (وضع برامج تدريبية لأعضاء هيئة التدريس - تيسير حضور المؤتمرات - اللقاءات العلمية)</p> <p>- يراعي تطوير قدرات أعضاء هيئة التدريس في استخدام التكنولوجيا في التعليم والتعلم -- يتم تقييم دوري لأداء أعضاء هيئة التدريس بالبرنامج يتضمن</p> <p>- تقييم الطلاب</p> <p>- التقييم الذاتي</p> <p>- تقييم التميز الأكاديمي.</p> <p>- تتوفر وثيقة تتضمن المهام والادوار والمسؤوليات الخاصة بأعضاء هيئة التدريس واضحة ويمكن تداولها بسهولة.</p> <p>- تطبق سياسات وإجراءات عادلة على أعضاء هيئة التدريس.</p>	<p>أعضاء هيئة التدريس</p>
<p>قرارات بتفويض مسؤوليات محده رسمياً في وثائق موقعة من قبل الشخص المفوض ومن الشخص المفوض بالصلاحيات .</p>	<p>اللوائح والانظمة التشغيلية</p>
<p>يقدم منسق البرنامج احتياجات سنوية للبرنامج.</p>	
<p>تتوافر قوائم كاملة بالتجهيزات المستخدمة في البرنامج . بما في ذلك العهدة الموجودة لكل عضو</p>	
<p>لأغراض التدريس والبحث العلمي</p>	
<p>متابعة دورية لتقييم حالة التجهيزات بشكل منتظم ، مع توفير الصيانة اللازمة لها والاستبدال عندما يكون ذلك ضرورياً</p>	
<p>- تتبع نتائج تقويم أداء الطلاب ومقارنتها بمعايير محددة للداء وكتابة تقارير ووضع خطط</p>	<p>الامكانات والدعم المتوفر</p>
<p>للتحسين في ضوء نتائج التقرير</p>	
<p>- نتائج قياس مدى تحقق نواتج التعلم للمقررات والبرنامج</p>	
<p>- إعداد تقارير بصفة منتظمة عن مؤشرات الأداء الأساسية تقدم للقيادات العليا بالكلية تحدد</p>	
<p>الوضع الراهن لمؤشرات الأداء .</p>	
<p>- استطلاع آراء طلاب المستوى الثامن في البرنامج ومستوى خبرة الطالب</p>	
<p>- استطلاع آراء الخريجين حول الكفايات المهنية التي اكتسبها بالبرنامج ومدى ارتباطها</p>	
<p>بالوظائف التي يمارسونها في سوق العمل .</p>	
<p>- استطلاع رأي جهات التوظيف التي يعمل بها خريجو البرنامج للتعرف على نقاط القوة والضعف</p>	
<p>في هؤلاء الخريجين .</p>	
<p>- تنفيذ برامج تدريبية للطلبة الخريجين تهدف إلى تطوير قدراتهم ومهاراتهم المهنية كل في مجال</p>	
<p>اختصاصه.</p>	
<p>- تتبع نتائج تقويم أداء الطلاب ومقارنتها بمعايير محددة للداء وكتابة تقارير ووضع خطط</p>	
<p>للتحسين في ضوء نتائج التقرير</p>	
<p>- نتائج قياس مدى تحقق نواتج التعلم للمقررات والبرنامج</p>	

<ul style="list-style-type: none"> - إعداد تقارير بصفة منتظمة عن مؤشرات الأداء الأساسية تقدم للقيادات العليا بالكلية تحدد الوضع الراهن لمؤشرات الأداء . - استطلاع آراء طلاب المستوى الاخير في البرنامج ومستوى خبرة الطالب - استطلاع آراء الخريجين حول الكفايات المهنية التي اكتسبوها بالبرنامج ومدى ارتباطها بالوظائف التي يمارسونها في سوق العمل . - استطلاع رأي جهات التوظيف التي يعمل بها خريجون البرنامج للتعرف على نقاط القوة والضعف في هؤلاء الخريجين . - تنفيذ برامج تدريبية للطلاب الخريجين تهدف إلى تطوير قدراتهم ومهاراتهم المهنية 	<p style="text-align: center;">الخريجين</p>
<p style="text-align: center;">3. إجراءات مراقبة جودة مقررات البرنامج التي تُدرّس من خلال أقسام علمية أخرى.</p>	
<ul style="list-style-type: none"> - مراجعة تقارير المقررات وإعداد تقارير عنها بصورة دورية ، تتضمن معلومات عن مدى فاعلية الاستراتيجيات المدرجة بالتوصيف ، ومدى تحقق نواتج التعلم المستهدفة والاستعانة بنتائج التقارير في إعداد تقرير البرنامج - إعداد ملف لكل مقرر يتضمن بيانات كاملة حول المقرر - تحدد قائمة بأسماء الكتب المعتمدة كمصدر لكل مقرر دراسي بالبرنامج سنوياً وإتاحتها للطلاب . - تحديث المناهج الدراسية بشكل مستمر لمواكبتها للتطورات العملية الحديثة والسماح بتطويرها ومراجعتها ثم اعتمادها من مجلس القسم - اعتبار الكتاب المنهجي الحد الأدنى للمادة العلمية يضاف إليها دراسات ومصادر يحددها مسؤولي المقرر 	
<p style="text-align: center;">4. الإجراءات المتبعة للتأكد من تحقيق التكافؤ بين المقر الرئيسي للبرنامج (بشطريه: طلاب، طالبات) وبقيّة الفروع الأخرى.</p> <p style="text-align: right;">لا ينطبق</p>	
<p style="text-align: center;">5. إجراءات تطبيق الضوابط المؤسسية للشراكة التعليمية والبحثية (إن وجدت)</p> <p style="text-align: right;">لا ينطبق</p>	
<p style="text-align: center;">6. خطة البرنامج في قياس مخرجات التعلم على مستوى البرنامج وآليات الاستفادة من نتائجها في عمليات التطوير.</p> <ul style="list-style-type: none"> - تقاس مخرجات التعلم للمقررات وللبرنامج بعد كل فصل دراسي .يوجد ربط بين نواتج تعلم البرنامج مع نواتج تعلم المقررات كما في المصفوفة المدرجة في توصيف البرنامج. - يتم قياس مخرجات تعلم البرنامج ومخرجات تعلم المقررات من خلال برنامج الكتروني تم تصميمه باستخدام برنامج مايكروسوفت أكسيل . وتم برمجة البرنامج بناء علي عدد مخرجات تعلم البرنامج الاوزان النسبية لكل ناتج مقرر بالنسبة لمخرج البرنامج. - البيانات المطلوب ادخالها هي: - بيانات المقرر - اسماء الطلاب /الطالبات - تحديد عدد نواتج المقرر - بعد ذلك يتم اختيار التقييم المناسب وادخال درجات الطلاب للنواتج المحدد - بعد الحفظ البرنامج يقيس نسبة تحقق المخرجات - البرنامج يوفر رسم تخطيطي لكل مجال من مجالات نواتج التعلم يتضمن مستوى الأداء المستهدف والفعلي. - نقاط القوة: - وجود نظام موحد في البرنامج لقياس مخرجات التعلم - نقاط الضعف - بعد الملاحظات بالنظام تحتاج تعديل مثلا امكانية اضافة أكثر من 100 طالب للنظام - اليات التحسين - تطوير النظام و تحديثه بما يتوافق مع ملاحظات مستخدمي النظام 	

7. مصفوفة تقييم جودة البرنامج

مجالات التقييم	مصدر التقييم	طريقة التقييم	توقيت التقييم
قيادات البرنامج	كليات البرنامج	استبيانات	نهاية السنة
فعالية التدريس والتقييم	الطلاب	الاستبيانات	خلال الفصل
مصادر التعلم	الطلاب-هيئة التدريس	استبيانات	خلال الفصل
خدمات	الطلاب-هيئة التدريس	الاستبيانات	نهاية السنه

مجالات التقييم (قيادة البرنامج، فاعلية التدريس والتقييم، مصادر التعلم، الخدمات، الشراكات ... الخ)
 مصدر التقييم (الطلاب، الخريجون، هيئة التدريس، قيادات البرنامج، الإداريين، الموظفين، المراجع المستقل ... الخ)
 طريقة التقييم (استطلاعات الرأي، المقابلات، الزيارات، الخ)
 توقيت التقييم (بداية الفصل الدراسي، نهاية العام الأكاديمي الخ)



8. مؤشرات قياس أداء البرنامج
الفترة الزمنية لتحقيق مؤشرات الأداء المستهدفة (...) عام

م	الرمز	مؤشر الأداء	المستوى المستهدف	طرق القياس	توقيت القياس
1	KPI-P01	نسبة المتحقق من مؤشرات أهداف الخطة التشغيلية للبرنامج	100%	النسبة المئوية لمؤشرات اداء اهداف الخطة التشغيلية التي حققت المستوى المستهدف الي اجمالي عدد المؤشرات المستهدفة لهذه الأهداف في نفس السنة	نهاية الفصل
2	KPI-P02	تقويم الطالب لجودة خبرات التعلم في البرنامج	90%	متوسط التقدير العام لطلاب السنة النهائية لجودة خبرات التعلم في البرنامج، على مقياس من خمسة مستويات في مسح سنوي	نهاية الفصل
3	KPI-P03	تقييم الطلاب لجودة المقررات		متوسط تقدير الطلاب العام لجودة المقررات، على مقياس من خمسة مستويات في مسح سنوي	نهاية الفصل
4	KPI-P04	معدل الاتمام الظاهري	95%	نسبة طلاب البكالوريوس الذين اكملوا في الحد الأدنى من المدة المقرر للبرنامج في كل في دفعه	نهاية السنة
5	KPI-P05	معدل استبقاء طلاب السنة الاولى	99%	النسبة المئوية للطلاب في السنة الاولى الذين يستمرون للعام التالي الي اجمالي عدد طلاب السنة الاولى في نفس العام	نهاية السنة
6	KPI-P06	مستوى أداء الطالب في الاختبارات المهنية و/أو الوطنية	100%	النسبة المئوية للطلاب او الخريجين الناجحين في الاختبارات المهنية و/ او الوطنية، متوسط ووسيط درجاتهم فيها (ان وجدت)	نهاية السنة
7	KPI-P7	توظيف الخريجين والتحاقهم ببرامج الدراسات العليا	95%	النسبة المئوية لخريجي البرنامج الذين: أ- توظفوا ب- التحقوا ببرامج دراسات عليا خلال السنة الأولى من	



م	الرمز	مؤشر الأداء	المستوى المستهدف	طرق القياس	توقيت القياس
				تخرجهم الى اجمالي عدد الخريجين في نفس السنة	
8	KPI-P08	معدل عدد الطلاب في الصف	25	متوسط عدد الطلاب في الصف (في كل لقاء /نشاط تدريسي : محاضرة مجموعة صغيرة، حلقات نقاش، دروس معملية او سريرية)	بداية الفصل
9	KPI-P09	تقويم جهات التوظيف لكفاءة خريجي البرنامج	95%	متوسط التقدير العام لجهات التوظيف لكفاءة خريجي البرنامج على مقياس من خمسة مستويات في مسح سنوي	نهاية السنة
10	KPI-P10	رضا الطلاب عن الخدمات المقدمة	95%	متوسط تقدير رضا الطلاب عن الخدمات المختلفة التي البرنامج (المطاعم، النقل، المرافق الرياضية، الارشاد الاكاديمي) على مقياس من خمسة مستويات في مسح سنوي	نهاية السنة
11	KPI-P011	نسبة الطلاب الي هيئة التدريس	1:25	نسبة اجمالي عدد الطلاب الي اجمالي عدد هيئة التدريس بدوام كامل او ما يعادله بالبرنامج	بداية الفصل
12	KPI-P012	النسبة المئوية لتوزيع هيئة التدريس	1:1	النسبة المئوية لتوزيع أعضاء هيئة التدريس من حيث: ا- الجنس ب- الفروع ج- الرتبة العلمية	بداية الفصل
13	KPI-P013	نسبة تسرب هيئة التدريس من البرنامج	0%	نسبة هيئة التدريس الذين يغادرون البرنامج سنوياً لأسباب غير بلوغ السن القانونية الي العدد الإجمالي لأعضاء هيئة التدريس	نهاية السنة
14	KPI-P014	النسبة المئوية للنشر العلمي لأعضاء هيئة التدريس	50%	النسبة المئوية لأعضاء هيئة التدريس الذين نشروا بحث واحد علي الاقل خلال السنة الي	نهاية السنة



م	الرمز	مؤشر الأداء	المستوى المستهدف	طرق القياس	توقيت القياس
				اجمالي أعضاء هيئة التدريس في البرنامج	
15	KPI-P015	معدل البحوث المنشورة لكل عضو هيئة تدريس	90%	متوسطة عدد البحوث المحكمة و/او المنشورة لكل عضو هيئة تدريس خلال السنة (اجمالي عدد البحوث المحكمة و/او المنشورة الى اجمالي أعضاء هيئة تدريس بدوام كامل او ما يعادله خلال السنة)	نهاية السنة
16	KPI-P016	معدل الاقتباسات في المجلات المحكمة لكل عضو هيئة تدريس	90%	متوسط عدد الاقتباسات في المجلات المحكمة من البحوث المنشورة لكل عضو هيئة تدريس في البرنامج (اجمالي عدد الاقتباسات في المجلات المحكمة من البحوث العملية المنشورة لاعضاء هيئة التدريس بدوام كامل او ما يعادله الى اجمالي البحوث المنشورة)	نهاية السنة
17	KPI-P017	رضا المستفيدين عن مصادر التعلم	90%	متوسط تقدير رضا المستفيدين عن كفاية مصادر التعلم وتنوعها (المراجع ، الدوريات، قواعد المعلومات ،، الخ) على مقياس من خمسة مستويات في مسح سنوي	نهاية السنة

* بما في ذلك المؤشرات المطلوبة من المركز الوطني للتقويم والاعتماد الأكاديمي

ط. بيانات اعتماد التوصيف :

	جهة الاعتماد:
	رقم الجلسة:
	تاريخ الجلسة:

